



湖北医药学院药护学院  
INSTITUTE OF MEDICINE AND NURSING, HUBEI UNIVERSITY OF MEDICINE

2017

ANNUAL REPORT  
毕业生就业质量报告

湖北医药学院药护学院

二〇一七年十二月

## 报告说明

本报告由 2017 届毕业生就业特色工作，就业基本情况，就业相关分析，就业变化趋势和就业对招生、教育教学反馈等部分组成。报告以“湖北医药学院药护学院 2017 届毕业生就业意向调查”、“湖北医药学院药护学院 2017 年用人单位评价调查”、“湖北医药学院药护学院 2017 届毕业生派遣数据平台”和麦可思有关毕业生就业的相关调查数据为依据，从就业数量、质量、过程三方面，分就业率、就业形式、行业分布、区域分布、用人单位需求等维度详细描述湖北医药学院药护学院 2017 届毕业生就业状况，重点对毕业生薪酬、就业满意度、求职倾向及用人单位评价进行分析，最后描述毕业生就业变化趋势，从就业的角度对招生专业设置和教育教学给出反馈和建议。

# 目 录

引 言.....	1
<b>第一篇 毕业生规模及供需情况.....</b>	<b>2</b>
一、毕业生总体规模.....	2
二、分专业毕业生规模.....	3
三、生源分布.....	4
四、来校招聘用人单位情况.....	6
五、毕业生供需情况.....	7
<b>第二篇 毕业生就业基本情况.....</b>	<b>9</b>
一、就业率.....	9
二、毕业生读研深造情况.....	12
三、就业流向.....	13
四、未就业毕业生情况.....	17
<b>第三篇 就业质量相关分析.....</b>	<b>19</b>
一、职业期望吻合度.....	19
二、专业相关度调查.....	20
三、就业状况满意度.....	21
四、毕业生薪资水平状况.....	22
<b>第四篇 毕业生就业反馈与社会评价.....</b>	<b>24</b>
一、就业对招生的反馈.....	24
二、就业对专业设置的反馈.....	25
三、用人单位评价.....	25
<b>第五篇 毕业生就业创业工作特点及举措.....</b>	<b>27</b>
一、认真落实“一把手”工程，健全就业创业工作机制.....	27
二、扎实推进创新创业教育，提升毕业生核心竞争力.....	27
三、加强就业信息化建设，提升就业服务信息化水平.....	28
四、精准把握办学定位，基层就业成果显著.....	28
<b>第六篇 加强毕业生就业创业工作的思路.....</b>	<b>30</b>
一、遵循教育规律，加强开放办学、合作办学力度.....	30
二、秉承办学理念，探索医学生订单培养模式.....	30
三、理清重点领域，抓住关键环节，优化就业精准服务.....	30

## 引 言

湖北医药学院药护学院是经国家教育部批准、湖北省唯一独立设置的医学本科独立学院(教发函[2004]12号)。学院地处中国汽车城——湖北省十堰市中心，占地面积近800亩，与湖北医药学院连为一体，校园环境优美，学术氛围浓厚，徜徉其中，既感医学之神圣，又沐人文之灵气，是求学深造的理想之地。

举办高校——湖北医药学院始建于1965年，其前身为武汉医学院郟阳分院，1994年经原国家教委批准，成为独立设置的普通本科高等院校；1995年开始联合招收培养硕士研究生；2010年经教育部批准更名为湖北医药学院，2013年被国务院学位委员会批准为硕士学位授予单位，同年开始举办本科及研究生层次留学生教育。2015年2月，学校被中央文明委授予“全国文明单位”荣誉称号。

2010年，郟阳医学院药护学院更名为湖北医药学院药护学院，同年在全国独立学院表彰大会上被评为“全国先进独立学院”；2015年，第十六届中国国际教育品牌创新峰会暨教育品牌大型公益评选中，湖北医药学院药护学院荣膺“2015中国独立学院50强”称号。2016年，学院在“2016湖北最具影响力民办高校评选”中居第三位，也是唯一入围前十的地市州独立学院。

学院目前拥有7429名在校学生，开设有11个本科专业和4个专科专业。自2003年创办以来，湖北医药学院药护学院始终坚持“人本开放，民主科学”的办学理念和“以生为本、质量突出、彰显特色、服务基层”的办学原则，积极利用独立学院办学的灵活性，充分发挥区域优势与资源优势，立足鄂西北，辐射省内外，着力培养能够适应不同层次医疗需求的技能型、应用型人才，以不断创新的人才培养模式和不断提高的人才培养质量赢得了良好的社会声誉。

## 第一篇 毕业生规模及供需情况

### 一、毕业生总体规模

2017 届毕业生总人数为 1789 人，本科 1233 人，占 2017 届全体毕业生的 68.92%；专科生 556 人，占 2017 届全体毕业生的 31.08%。毕业生总量与 2016 届基本持平。

表 1-1：2017 届毕业生规模

学历层次	人数（人）	比例（%）
本科毕业生	1233	68.92
专科毕业生	556	31.08
合计	1789	100%

2017 届毕业生中男生 393 人，占全体毕业生的 21.97%；女生 1396 人，占全体毕业生的 78.03%。

表 1-2：2017 届毕业生性别统计

性别	人数（人）	比例（%）
男	393	21.97
女	1396	78.03
合计	1789	100%

2017 届少数民族地区毕业生 31 名；占全体毕业生的 1.73%。其中土家族人数最多，为 17 人，占少数民族人数的 54.84%。湖北省少数民族毕业生比例最多，占全体少数民族毕业生的 67.74%。

表 1-3：2017 届少数民族毕业生分布

民族	人数（人）	比例（%）
土家族	17	54.84

回族	6	19.35
壮族	4	12.9
蒙古族	2	6.45
苗族	2	6.45
合计	31	100

表 1-4： 2017 届少数民族毕业生生源地分布

省份	人数(人)	比例(%)
湖北省	21	67.74
广 西	4	12.93
河南省	1	3.22
重庆市	1	3.22
贵州省	1	3.22
河北省	1	3.22
内蒙古	2	6.45
合 计	31	100

## 二、分专业毕业生规模

2017 届毕业生共有 8 个本科专业,其中临床医学专业人数最多,为 455 人,占 2017 年本科毕业人数的 36.90%。

表 1-5： 2017 届本科毕业生专业分布

专业名称	人数			比例	
	总计	男	女	男	女

临床医学	455	188	267	41.32%	58.68%
麻醉学	154	57	97	37.02%	62.98%
护理学	402	10	392	2.49%	97.51%
医学影像技术	37	12	25	32.44%	67.56%
医学检验技术	69	10	59	14.45%	85.55%
药学本科	34	7	27	20.59%	79.41%
公共事业管理	13	6	7	46.16%	53.84%
康复治疗学	69	19	50	27.54%	72.46%

2017届毕业生共有3个专科专业，其中护理（含涉外）专业人数最多，为464人，占2017年专科毕业生人数的83.45%。

表 1-6： 2017 届专科毕业生专业分布

专业名称	人数			比例 (%)	
	总计	男	女	男	女
护理	464	36	428	7.76%	92.24%
医学检验技术	34	10	24	29.42%	70.58%
康复治疗技术	58	38	20	65.52%	34.48%

### 三、生源分布

2017届毕业生生源涵盖全国23个省、市、自治区，其中湖北省生源人数1578人，占毕业生总人数的88.21%，陕西省生源人数66人位列其次，占毕业生总人数的3.35%。从生源分布区域看，长江中游地区生源人数最多1582人，占毕业生总数的88.43%，黄河中游地区、西南地区、北部沿海地区生源比例分别为6.43%、2.46%、

1.12%，东部沿海生源所占比例最少，仅为 0.11%。

表 1-7：2017 届毕业生生源省份分布

生源地区	合计	占毕业生总人数比例 (%)
北京市	7	0.39
天津市	3	0.17
河北省	7	0.39
山西省	1	0.06
内蒙古自治区	3	0.17
黑龙江省	7	0.39
福建省	6	0.34
山东省	3	0.17
河南省	45	2.52
湖北省	1578	88.21
湖南省	2	0.11
广东省	6	0.34
广西壮族自治区	10	0.56
重庆市	15	0.84
四川省	15	0.84
贵州省	3	0.17
云南省	1	0.06
陕西省	66	3.69
安徽省	1	0.06
江西省	1	0.06
江苏省	2	0.11
吉林省	4	0.22
甘肃省	3	0.17
合计	1789	100.00

表 1-8：2017 届毕业生生源区域<sup>1</sup>分布

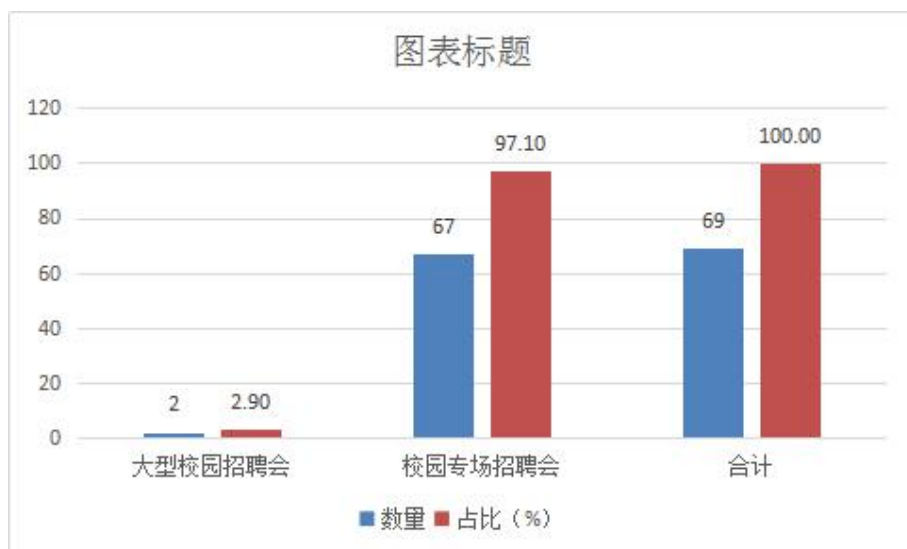
<sup>1</sup>：就业区域流向：本报告以国务院发展研究中心发布的《地区协调发展的战略和政策》提出的八大综合经

地区	涵盖省份和城市	人数	占百分比 (%)
东北地区	黑龙江、吉林	11	0.61
东部沿海地区	江苏	2	0.11
北部沿海地区	山东、河北、北京、天津	20	1.12
南部沿海地区	广东、福建	12	0.67
黄河中游地区	陕西、河南、山西、内蒙古	115	6.43
长江中游地区	湖北、湖南、安徽、江西	1582	88.43
西南地区	广西、云南、贵州、四川、重庆	44	2.46
西北地区	甘肃	3	0.17

#### 四、来校招聘用人单位情况

校园招聘是我校毕业生寻求就业机会的重要途径。2017年，湖北医药学院药护学院共举办招聘会69场次，共计来自全国21个省市的417家用人单位；包括春、冬两季各一次的大型医疗人才校园招聘会及67场专场招聘会。

表 1-9：校园招聘会情况



济区域为依据进行区域分析。

来校招聘单位主要是医疗卫生单位,医院 293 家,占比 70.271%。其中以二级医院为主,共计 198 家,占来校招聘单位的 47.48 %;医药及健康服务企业呈逐年上升趋势,占比 20.14%。

表 1-10: 来校招聘单位情况

招聘单位类别	数量	占比 (%)
三级医院	72	17.27
二级医院	198	47.48
社区服务中心	23	5.52
医药及健康服务企业	84	20.14
卫生人才服务机构	40	9.59
合计	417	100.00

近年来由于医教改革的深入推行,大型综合性医院总体规模调控和国家发力县级医院发展、鼓励民营资本进入医疗市场等多种因素造成的。一系列的改革将对医学生就业市场带来了新的变化:大型医院对本专科的需求将逐年减少,县级及以下卫生单位、健康服务企业(包括民营医院)对本专科毕业生的需求相对增多。在医学生总量没有发生大的变化的基础下,未来 2-3 年医学生就业仍是供方市场,高校医学生就业仍处于黄金时期。

### 五、毕业生供需情况

2017 届毕业生供需比为 1789/11050。其中,临床医学、护理学、医学影像学、公共事业管理、药学本科专业社会需求旺盛。专科层次毕业生与去年同期相比需求有所减少。各专业供需情况见下表。

表 1-11: 2017 届毕业生供需情况

专业	岗位需求	毕业生人数	供需比
临床医学	4620	455	1:10.15
麻醉学	462	154	1:3.04
医学影像技术	343	37	1:9.27
医学检验技术	576	69	1:8.35
护理学	2432	402	1:6.05
公共事业管理	158	13	1:12.15
药学	562	34	1:16.52
康复治疗学	156	69	1:2.26
护理（专科）	1395	464	1:3
医学检验技术（专科）	198	34	1:5.82
康复治疗技术（专科）	148	58	1:2.55
合计	11050	1789	1:6.17

## 第二篇 毕业生就业基本情况

### 一、就业率<sup>2</sup>

截止 12 月 20 日，总就业人数 1577 人，其中本科毕业生就业人数 1132 人，专科毕业生就业人数 445 人。整体就业率 88.15%，其中本科毕业生就业率 91.81%，专科毕业生就业率 80.04%。

#### 1. 总体就业情况

在 2017 届毕业生中，落实毕业去向 1577 人，就业率为 88.15%；其中协议就业人数超过毕业生的一半，所占比例为 55.45%。灵活就业和升学（包括出国出境）分别为 384 人和 200 人，占全体毕业生人数的 21.46%和 11.18%；毕业生自主创业占毕业生总人数 0.06%。本科就业率与去年同期基本持平；专科就业率与去年同期相比下降 5%，总体就业率与去年同期略有下降，专升本比例较往年有较大提升。

表 2-1：2017 届毕业生总体就业率

学历	就业率	其中			
		协议就业率	灵活就业率	升学出国率	自主创业率
合计	88.15%	55.45%	21.46%	11.18%	0.06%
本科生毕业	91.81%	68.05%	14.36%	9.33%	0.08%
专科生毕业	80.04%	27.52%	37.23%	15.29%	0.00%

<sup>2</sup> 本报告中相关数据如无特殊说明，均为截止当年 12 月 20 日的就业数据；初始就业率统计时间截止 2017 年 8 月 31 日。学院初始就业率为 65.78%。

表 2-2：2017 届毕业生毕业去向

毕业去向	人数	占毕业生人数比例 (%)
协议就业	992	55.45
灵活就业	385	21.46
升学	200	11.18
自主创业	1	0.06
待就业	211	11.85
合计	1789	100

表 2-3：不同性别就业情况

性别	就业人数	毕业生总人数	就业率 (%)
男	364	393	92.62%
女	1213	1396	86.89%
合计	1577	1789	88.15%

表 2-4：少数民族毕业生就业情况

学历	就业人数	毕业生总人数	就业率 (%)
本科生毕业	20	26	76.92%
专科生毕业	5	5	100.00%
合计	25	31	80.65%

## 2. 分专业就业情况

### 本科生

本科毕业生各专业就业率保持在 90%左右，公共事业管理就业率最高，就业率 100%；医学影像技术、康复治疗学、临床医学、护理学专业就业率紧随其后，分别达到了 97.30%、92.75%、92.31%、

92.29%；医学检验技术、药学专业就业率较低，分别为 88.41%和 88.24%。

本科毕业生以签订就业协议形式就业为主，占比 68.05%，9 个本科专业中有 8 个专业协议就业达到了 50%，其中医学影像技术协议就业率达 89.19%。灵活就业率 14.36%，升学、出国比例达 9.33%，其中临床医学专业升学率最高，升学率为 16.92%。药学升学率紧随其后，升学率为 14.71%。

表 2-5：本科各专业就业情况

专业	就业率	协议就业率	灵活就业率	升学出国率	自主创业率
临床医学	92.31%	67.03	8.35%	16.92%	0.00%
麻醉学	88.96%	53.90%	25.32%	9.74%	0.00%
医学影像技术	97.30%	89.19%	5.41%	2.70%	0.00%
医学检验技术	88.41%	66.678%	17.39%	4.35%	0.00%
护理学	92.29%	74.13%	15.92%	2.24%	0.00%
药学	88.24%	32.35%	41.18%	14.71%	0.00%
公共事业管理	100%	61.54%	23.08%	7.69%	7.69%
康复治疗学	92.75%	79.71%	7.25%	5.80%	0.00%

### 专科生

专科毕业生各专业就业率保持在 80%左右，其中康复治疗技术就业率最高，为 89.66%，医学检验技术专业紧随其后，就业率为 82.35%；护理专业就业率为 78.66%。不同专业就业率有一定的差距。专科毕业生协议就业率为 27.52%，灵活就业率为 37.23%，升学率 15.29%。

在专升本的比例中，医学检验技术专业升学率最高，为 47.06%，康复治疗技术紧随其后，升学率为 32.76%。总体来看，专升本比例较 2016 年有大幅度所上升，上升了 18%。

表 2-7：专科各专业就业情况

专业	就业率	其中			
		协议就业率	灵活就业率	升学出国率	自主创业率
	80.04%	27.52%	37.23%	15.29%	0.00%
护理	78.66%	29.31%	38.58%	10.78%	0.00%
医学检验技术	82.35%	2.94%	32.35%	47.06%	0.00%
康复治疗技术	89.66%	27.59%	29.31%	32.76%	0.00%

## 二、毕业生读研深造情况

2017 届本科毕业生中有 115 人考取国内研究生，占本科毕业生总人数 9.33%。录取学校涉及厦门大学、武汉大学、华中科技大学、东南大学、湖北医药学院等 41 所高校。

表 2-6：毕业生读研情况

序号	院校名称	人数	占比(%)
1	安徽医科大学	2	1.74
2	大连医科大学	3	2.61
3	东南大学	3	2.61
4	广西医科大学	7	6.09
5	广州医科大学	3	2.61
6	贵州医科大学	3	2.61
7	桂林医学院	4	3.48
8	哈尔滨医科大学	2	1.74
9	河北医科大学	3	2.61
10	湖北科技学院	1	0.87
11	湖北医药学院	12	10.43
12	湖北中医药大学	1	0.87
13	湖南师范大学	3	2.61
14	湖州师范学院	1	0.87
15	华中科技大学	8	6.96

16	锦州医科大学	4	3.48
17	昆明医科大学	11	9.57
18	牡丹江医学院	1	0.87
19	南昌大学	2	1.74
20	南方医科大学	1	0.87
21	南华大学	2	1.74
22	南开大学	1	0.87
23	南通大学	1	0.87
24	内蒙古医科大学	1	0.87
25	宁夏医科大学	3	2.61
26	三峡大学	1	0.87
27	厦门大学	1	0.87
28	山西大学	1	0.87
29	石河子大学	5	4.35
30	温州医科大学	2	1.74
31	武汉大学	5	4.35
32	武汉科技大学	1	0.87
33	武汉体育学院	1	0.87
34	西安体育学院	1	0.87
35	新疆医科大学	1	0.87
36	徐州医科大学	2	1.74
37	扬州大学	2	1.74
38	长治医学院	1	0.87
39	中南大学	1	0.87
40	中南民族大学	2	1.74
41	遵义医学院	5	4.35
	合计	115	100

### 三、就业流向

#### 1. 区域分布

2017 届毕业生就业单位区域遍布全国 25 个省、市、自治区。

毕业生签约单位主要集中在长江中游地区，签约人数为 1061 人，中西部区域合计 1223 人，占比 88.81%。沿海地区合计 153 人，占比 11.11%。

表 2-7： 2017 年毕业生就业区域分布（不含升学）

地区		人数	占比
北部沿海地区	北京市	12	0.87%
	天津市	1	0.07%
	河北省	4	0.29%
	山东省	4	0.29%
	小计	21	1.53%
东部沿海地区	上海市	17	1.23%
	江苏省	5	0.36%
	浙江省	25	1.82%
	小计	47	3.41%
南部沿海地区	福建省	8	0.58%
	海南省	0	0.00%
	广东省	77	5.59%
	小计	85	6.17%
长江中游地区	安徽省	3	0.22%
	湖北省	1055	76.62%
	湖南省	2	0.15%
	江西省	1	0.07%
	小计	1061	77.05%
黄河中游地区	陕西省	73	5.30%
	山西省	0	0.00%
	河南省	46	3.34%
	内蒙古自治区	3	0.22%
	小计	122	8.86%
西南地区	广西壮族自治区	3	0.22%
	贵州省	2	0.15%

地区		人数	占比
	云南省	1	0.07%
	重庆市	15	1.09%
	四川省	12	0.87%
	小计	33	2.40%
西北地区	甘肃省	2	0.15%
	宁夏回族自治区	0	0.00%
	新疆	3	0.22%
	西藏	2	0.15%
	小计	7	0.51%
东北地区	黑龙江省	1	0.07%
合计		1377	100.00%

## 2. 单位性质分布

2017 届毕业生普遍将医疗卫生单位作为就业首选，总计 1229 人选择医疗卫生单位就业，占比 89.25%，专业特色明显、培养特色突出。

表 2-8： 2017 届毕业生就业单位性质分布（不含升学）

单位性质	签约就业人数	占就业人数比例 (%)
中初、高等教育	4	0.29
医疗卫生单位	1229	89.25
其他事业单位	6	0.44
其他企业	129	9.37
自主创业、自由职业	1	0.07
地方基层项目	2	0.15
机关	6	0.44

单位性质	签约就业人数	占就业人数比例 (%)
合计	1377	100

### 3. 就业城市类别

就业单位所在城市类型主要为省会级城市、市区级城市、县级及以下城市。2017 届毕业生就业单位所在城市类型主要为市区级城市，吸纳就业签约就业人数的 48.15%；省会级城市与县（市）级基本持平，分别占 26.87%和 24.98%，学院旨在服务区域医疗的办学理念和引导毕业生中西部、基层就业的相关措施已颇具成效。

表 2-10：2017 年毕业生就业单位城市类型分布（不含升学）

城市类别	数量	占比
省会	370	26.87%
地级市	663	48.15%
县级及以下（县级市）	344	24.98%

### 4. 就业单位行业类型分布

药护学院 2017 届毕业生签约单位集中为卫生和社会工作行业，占全体签约就业人数的 91.21%；其他行业共占 8.79%。

表 2-11： 2017 届毕业生就业单位行业分布（不含升学）

行业类型	人数	占就业人数比例 (%)
制造业	9	0.65
建筑业	1	0.07
批发和零售业	27	1.96
交通运输、仓储和邮政业	1	0.07
信息传输、软件和信息技术服务业	3	0.22
电力、热力、燃气及水生产和供应业	1	0.07
采矿业	1	0.07
公共管理、社会保障和社会组织	12	0.87
租赁和商务服务业	34	2.47
科学研究和技术服务业	2	0.15
水利、环境和公共设施管理业	2	0.15
住宿和餐饮业	2	0.15
居民服务、修理和其他服务业	20	1.45
教育	2	0.15
卫生和社会工作	1256	91.21
文化、体育和娱乐业	2	0.15
农、林、牧、渔业	2	0.15
合计	1377	100

#### 四、未就业毕业生情况

截止 9 月 2 日，药护学院就业人数 1208，初次就业率 65.72%。未就业人数 581 人，占全体毕业生的 32.47%。未就业毕业生中，29 人拟参加下一年度研究生考试；8 人暂不就业；6 人签约中；538 人求职中。学生离校后，湖北医药学院药护学院严格按照教育部有关就业创业指导精神的要求，逐步建立未就业毕业生档案。对未就业毕业生分类帮扶、突出重点，定期推送相关就业政策及精准就业信

息，提供持续性就业指导。

截止 12 月 20 日，帮助 369 名毕业生顺利就业，就业人数 1577 人，就业率 88.15%，仍有 212 名离校毕业生未就业。212 名待就业毕业生中，120 人正在求职中，57 名拟参加 2017 年度硕士研究生入学考试；签约中 15 人；6 人拟参加公招考试；4 名选择暂不就业；另有 2 名因其他因素未能建档，后续将通过联系班级辅导员及同学等方式建立联系，帮助毕业生充分就业。

### 第三篇 就业质量相关分析<sup>3</sup>

#### 一、职业期望吻合度

##### 1. 总体职业期望吻合度

2017 届毕业生普遍认为现就业岗位与当初的职业期望相吻合。64.63%表示其就业岗位与职业期望基本吻合，23.34%表示就业岗位与职业期望高度吻合，12.03%表示就业岗位与职业期望不吻合或以离职。

表 3-1：2017 届毕业生职业期望吻合度总体情况

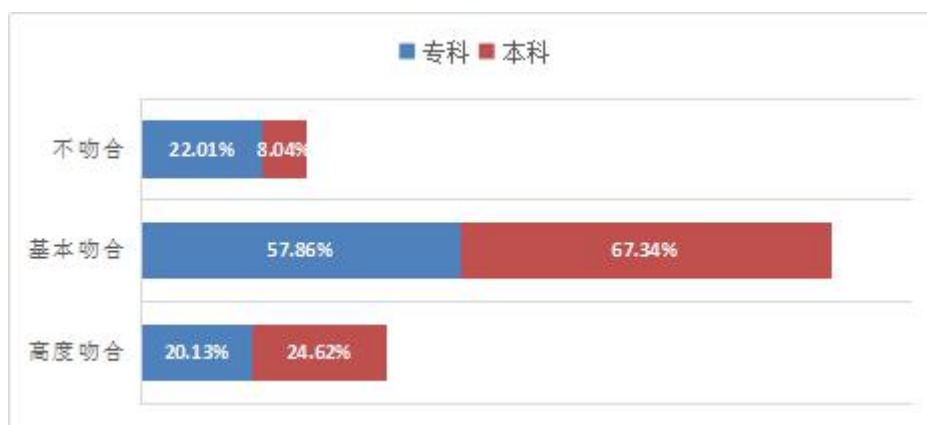


##### 2. 不同学历职业期望吻合度

本科毕业生岗位与职业期待吻合度较好，离职率较低的专业是临床医学、护理学、医学影像技术。专科毕业生岗位与职业期待吻合度略低于本科。22.01%的专科生表示岗位与职业期待不吻合，专科生中岗位与职业期待高度吻合的占 20.13%。

<sup>3</sup> 本调查采用电话回访和问卷调查的形式，共收集有效问卷 556 份，其中本科生 397 人，占本科生签约就业总人数的 35.07%，专科生 159 人，占专科生签约就业总人数的 35.73%

表 3-2：不同学历岗位与职业期望吻合度



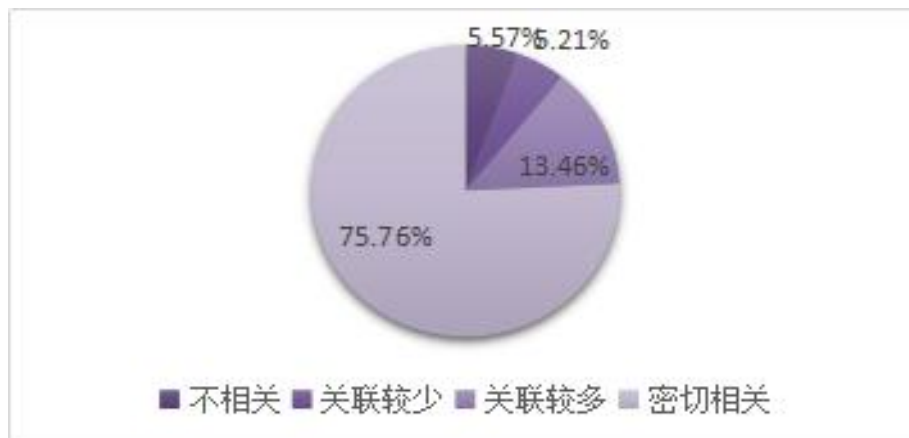
## 二、专业相关度调查

### 1. 总体情况

2017 届毕业生岗位与所学专业相关度较高，相关度为 75.76%。

5.57%的受访者表示岗位与专业不相关。

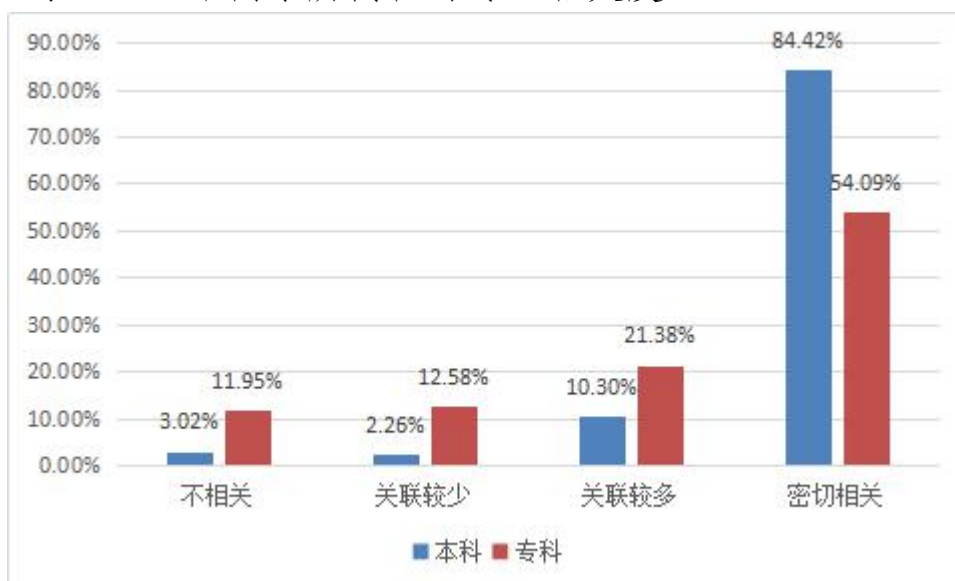
表 3-3：岗位与所学专业相关度



### 2. 不同学历

本科毕业生岗位与专业相关度为 84.42%，专科毕业生岗位与专业相关度为 54.09%。有 3.02%的本科毕业生和 11.95%的专科毕业生认为岗位与专业不对口。（表 3-4）

表 3-4：不同学历岗位与专业相关度

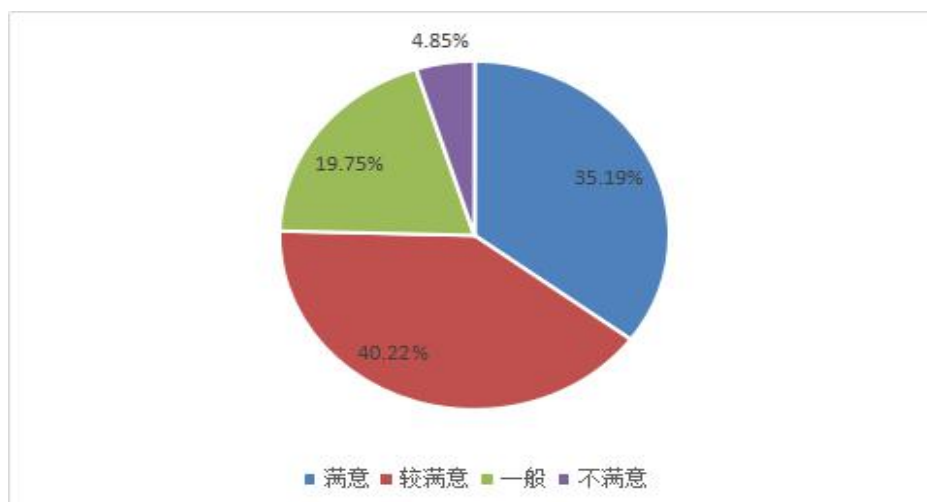


### 三、就业状况满意度

#### 1. 2017 届毕业生就业状况总体满意度

2017 届毕业生就业状况普遍满意，满意度为 75.41%，一般满意为 19.75%，不满意为 4.85%，与 2016 年毕业生就业满意度情况基本一致。

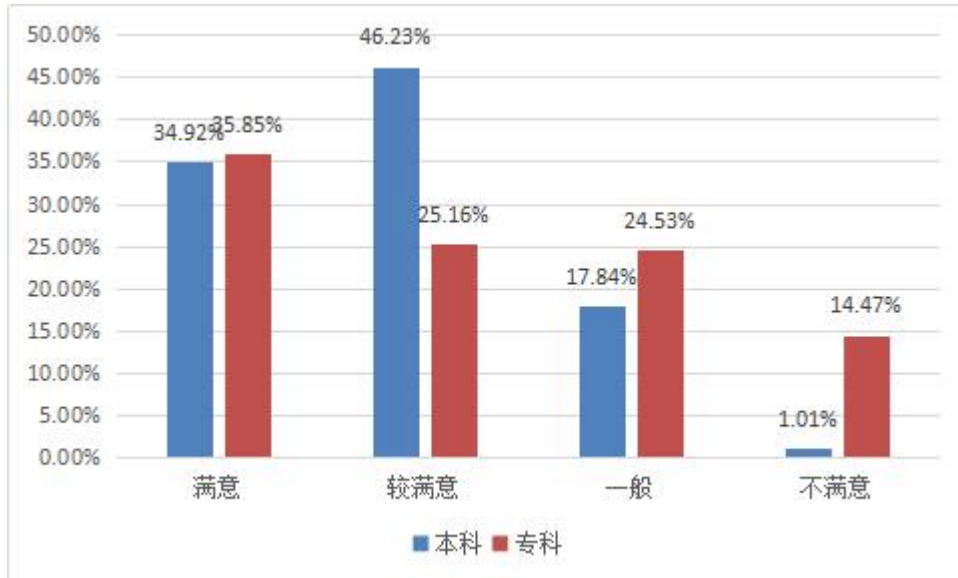
表 3-5：就业状况满意度



## 2. 不同学历就业状况满意度

本科毕业生对就业状况满意度为 81.15%；专科生就业满意度为 61.01%。

表 3-6：不同学历就业状况满意度

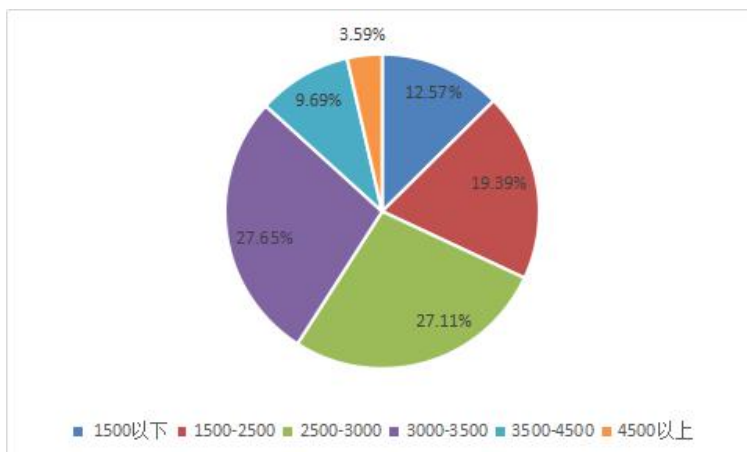


## 四、毕业生薪资水平状况

### 1. 总体状况

2017 届毕业生薪酬区间集中在 2500-3500 元，占总人数的 54.76%；1500 元至 2500 元区间占总人数的 19.39%；3500 元至 4500 元区间占总人数的 9.69%，4500 元以上占总人数的 3.59%，1500 元以下占总人数的 12.57%。薪酬水平整体不高。

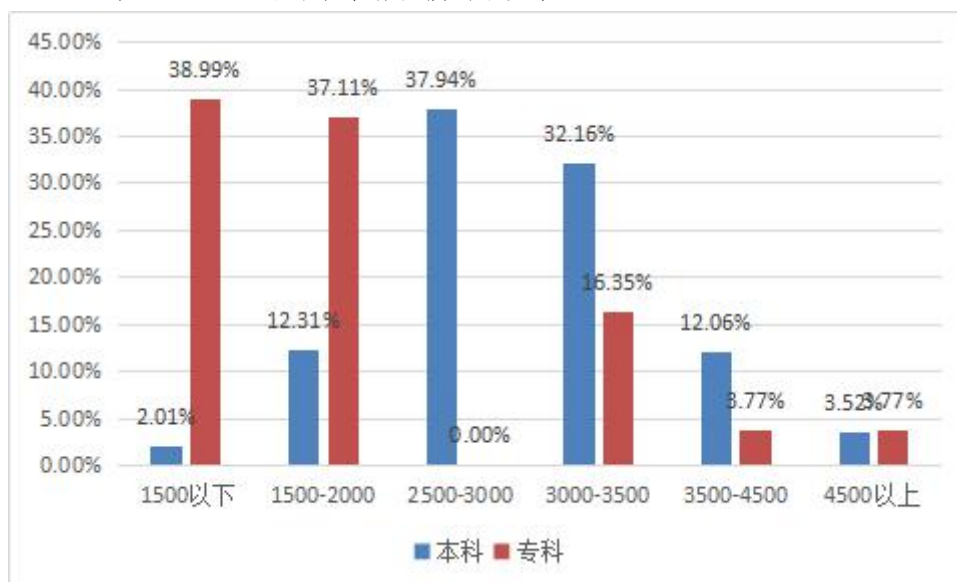
表 3-7：毕业生薪资水平



## 2. 不同学历薪酬状况

本科毕业生薪酬区间主要集中在 2500-3500 区间, 占比 70.10%; 专科毕业生薪酬区间主要集中在 2000 元以下, 占比 76.10%。

表 3-8: 不同学历薪酬状况



从以上的分析可以看出, 药护学院 2017 届毕业生中, 本专科毕业生的职业期望吻合度、课程与岗位匹配度、就业状况满意度较去年同期均略有上升。但本科毕业生考研、出国深造比例较往年同期有所下降, 整体薪资水平没有明显提高。本科就业工作需在保持高就业率的前提下, 进一步提高就业质量。需在今后的工作中严格按照“本科就业保质量, 专科就业提数量”的工作思路, 开展就业创业指导与服务工作, 尤其是注意引导五年制本科毕业生参加住院医师规范化培训; 四年制医学生转变就业观念面向基层、健康服务产业就业, 确保毕业生分类、分层、分时就业。

## 第四篇 毕业生就业反馈与社会评价

药护学院高度重视毕业生初次就业情况对招生、专业设置、教育方法等教育教学环节和人才培养机制的反馈和指导作用。一如既往的密切关注卫生和社会工作及其他行业领域的发展情况，准确把握各行业就业市场对人才数量和毕业生素质的需求；建立了较为完善的招生、培养、就业、反馈联动机制，通过优化专业结构，科学合理的制定招生计划，深入推行培养方案内涵建设，突出培养特色。

### 一、就业对招生的反馈

湖北医药学院药护学院以毕业生就业状况和社会发展需求为导向，定期由专人负责，将就业过程中出现的问题集中向教学管理部门、人才培养部门反馈，科学调整招生计划和专业设置，持续深化教育教学改革，以高质量人才培养促进高层次就业，确保生源质量和毕业生就业质量同步提升。

依据湖北医药学院药护学院大学生就业情况，及时调整专科专业的招生规模和本科专业的招生区域分布。以近五年为例，从2013年起有计划的控制药学专科招生规模；从2016年起稳定专科招生计划规模，同时适当扩大临床医学、护理学、康复治疗学等就业状况较好专业的招生规模。

此外，考虑到越来越多的毕业生选择沿海及中西部区域就业，药护学院2015年首次在宁夏、新疆两省投放招生计划；2016年在增加广西、云南、贵州招生计划指标的基础上，首次在江苏、浙江两省投放招生指标；2017年首次在上海投放招生计划。通过招生计划的合理布局，确保招生与就业同步发展，既契合“稳定湖北，拓

展云贵，面向全国”的招生工作思路，又得以保障市场与区域、行业、产业的紧密结合。

## 二、就业对专业设置的反馈

药护学院以就业作为各专业计划调整的重要指标，结合就业状况、招生情况、师资条件、学科优势与发展需要等情况整合专业设置。

### 1. 压缩专科招生人数，优化本科生源结构

充分利用校本部的教学资源 and 独立学院灵活的办学机制，按照“市场需要什么人才，就开设什么专业”的思路，逐步调整专业结构。基于医疗行业对本科生需求的增加，学院逐步压缩专科专业的招生人数，扩大本科省外招生规模，持续优化生源结构。

### 2. 增加本科招生专业

自2013年起，湖北医药学院药护学院以民生热点、就业市场需求为导向，增设康复治疗学本科专业，对于部分专科专业如护理，开设急重症、麻醉、助产、涉外四个方向，2016年，新增制药工程、护理学（中职）技能高考专业；伴随着互联网+时代的到来，2017年学校统筹教科研资源，申报新增信息资源管理和软件工程两个专业。通过专业设置的统筹，使专业设置与市场需求更加匹配，专业与产业的结合更加紧密。

## 三、用人单位评价<sup>4</sup>

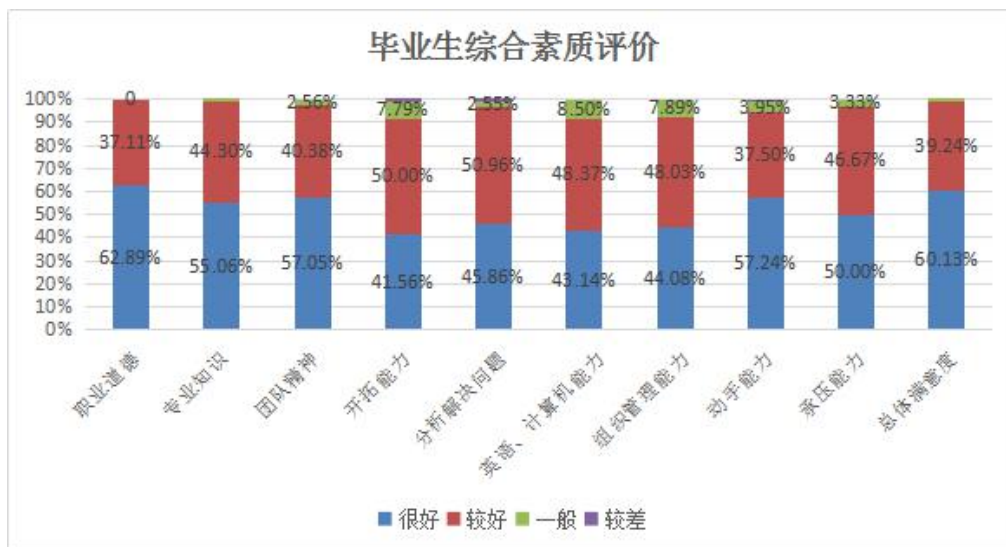
2017年，招生就业部针对来校招聘用人单位开展了抽样调查，根据问卷结果可知用人单位对我校毕业生的综合素质评价。调查显示，用人单位对我校毕业生综合素质较为认可，特别是对毕业生的专业知识、动手操作能力、职业道德、团队精神等方面给予了较高

---

<sup>4</sup>：本调查采用问卷调查的形式，共发放调查问卷400份，有效问卷368份，占参与调查单位的92%。

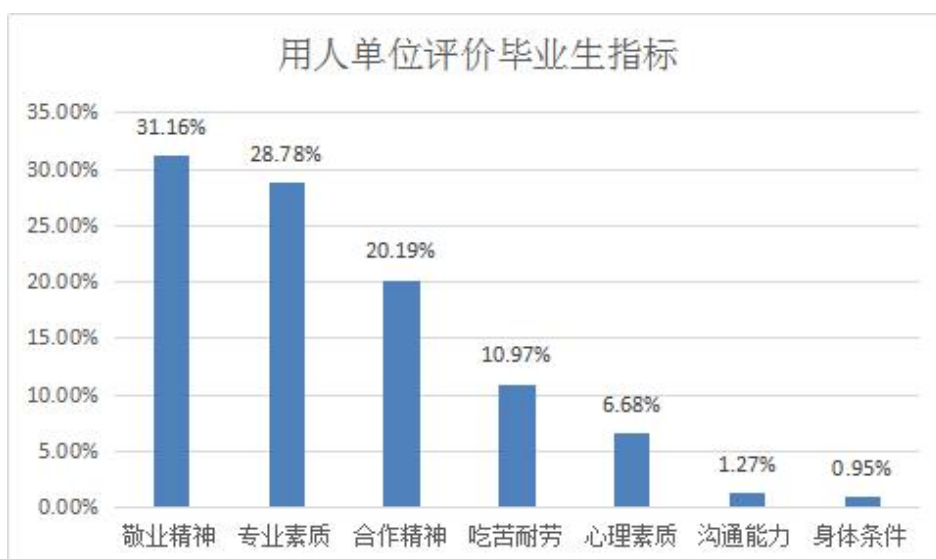
的评价（见表 4-1）。从一定程度上说明，我校毕业生综合能力强、求职核心竞争力明显，备受用人单位青睐。

表 4-1: 用人单位对毕业综合素质评价



在实际的招聘过程中，用人单位比较重视毕业生敬业精神和专业素质、团队协作能力、合作精神和吃苦耐劳的品质。另外，良好的心理素质和沟通能力也是用人单位较为关注的。（表 4-2）

表 4-2: 用人单位评价毕业生指标



## 第五篇 毕业生就业创业工作特点及举措

就业是最大的民生。高校毕业生就业事关广大学生及其家庭切身利益，事关社会主义现代化建设，事关社会和谐稳定。近年来，湖北医药学院药护学院毕业生就业工作始终保持良好态势。毕业生以专业基础扎实，综合素质好，“下得去、用得上、留得住、起得来”，赢得了用人单位的广泛赞誉。“药护品牌”悄然享誉鄂渝陕豫毗邻地区，得到了社会各界的广泛认可。就业创业工作得到了学生、家长、用人单位和社会的好评。

### 一、认真落实“一把手”工程，健全就业创业工作机制

2017年，学院认真落实就业“一把手”工程，建立就业工作目标责任制，出台《湖北医药学院药护学院2017年目标任务绩效管理考核体系》，将就业创业指导服务工作做为重要指标，纳入教职工年终考核；切实做到就业创业工作“机构、人员、经费、场地”四到位；就业工作全员化、全程化参与。持续优化《湖北医药学院药护学院管理干部联系毕业生制度》，管理干部全员参与就业指导服务，针对不同类型的学生采取不同措施，做好就业帮扶，群策群力，扎实推进毕业生就业工作。2017年，学院10余名干部职工对口帮扶直管班级近百名就业困难生，帮助85名困难学生顺利就业。启动毕业生“就业精准帮扶”系列活动，力求就业服务全程化、立体化、人本化、信息精准化。对离校毕业生的跟踪常态化，建立离校毕业生台帐，实时跟踪，分类指导，切实做到未就业毕业生离校不离心，就业服务不断线。

### 二、扎实推进创新创业教育，提升毕业生核心竞争力

在学生培养层面，学院始终坚持“追筑梦想，跨越巅峰”的药护精神和“以生为本、突出质量、彰显特色、服务基层”的办学宗

旨，以全面提高教育教学质量为中心工作，着力培养“品德优良、基础扎实、技能突出、富有特长、勇于创新”的应用技能型医疗卫生人才。就业工作中，学院以全程化、全员化、全面化为指导思想，将大学生职业生涯规划、就业思想教育、就业技巧培训、就业创业意识及就业创业能力培养贯穿于学生思想教育、专业教育全过程。

学院以社会需求为导向，按照宽专业、厚基础、灵活专业方向的思想，积极推进创新创业教育和自主创业实践活动。鼓励大学生创业，积极组织学生参与创新创业训练计划和各级各类创业大赛，目前已涌现出了茅箭区三堰青葵文化创意工作室、十堰爱在骑迹车业有限公司、十堰青云生物科技有限公司等一系列创业项目。

### **三、加强就业信息化建设，提升就业服务信息化水平**

信息化建设和管理职能转变并行是 2017 年就业工作的一大亮点。一方面，药护学院招生就业部引入省内高校通用的就业工作信息化平台，我校就业办公信息化水平、就业市场主体关联度、市场资源利用率和就业工作效率等方面均得到提升。就业网信息发布与手机 APP 同步，学生可以任意使用网站或手机查阅就业信息，提升了信息传导效率和便利性。

另一方面，学校就业部门思考逐步转变职能，充分发挥二级学院在就业管理过程中的主体作用，通过支持各学院自主组织开展宣讲会，鼓励各学院结合就业指导工作开展宣讲会等方式落实就业工作到学院、到人，全年各学院累计举行宣讲会逾 50 场次，为毕业生提供了大量高质量就业岗位。就业办将更多的精力投入到就业市场政策解读、就业市场研判、就业指导课程建设等方面，力求做到就业管理工作全员化、信息化、专业化。

### **四、精准把握办学定位，基层就业成果显著**

药护学院积极利用独立学院办学的灵活性，充分发挥区域优势

与资源优势。精准把握办学定位，立足鄂西北，辐射省内外，着力培养能够适应不同层次医疗需求的技能型、应用型人才为。秉承“以生为本、质量突出、彰显特色、服务基层”的办学理念，在把握新医改政策的同时，认真分析生源结构，多方面、多层次的转变就业观念，鼓励高校毕业生到基层就业、围绕国家发展战略开拓就业岗位，引导毕业生到新兴领域就业等拓宽就业渠道。因人而异、顺势而为，制定符合学生发展需求，契合学院办学定位的就业目标：即“鼓励优秀学生考研深造；激励有志学子创新创业；支持有为青年深入基层。”

学院鼓励大学生将服务基层作为主要的就业方向，院领导班子高度重视“三支一扶”计划、“农村教师资助行动计划”、“毕业生应征入伍”等基层服务项目，并针对各个基层项目广泛宣传，从校园网站、学校室内外电子显示屏、学生密集处张贴海报，班级辅导员老师召开主题班会，邀请杰出校友做职业生涯访谈。2017年，我院共有344人在县（县级市）以下医疗卫生单位就业，近百人在中小企业就业。学生积极转变就业观念，为西部偏远地区，鄂西北及周边的基层医疗做出了应有的贡献。

## 第六篇 加强毕业生就业创业工作的思路

就业是民生之本：就业是经济最好的底色。高校毕业生就业工作关系到人民群众和高校毕业生的切身利益，关系到高等教育的发展和社会稳定，关系到学校的生存和发展，是高校各项工作的重中之重。根据目前就业创业工作存在的不足，我院 2018 年将从以下几个方面进行改进和完善。

### 一、遵循教育规律，加强开放办学、合作办学力度

在我国教育改革不断深入及对外开放不断扩大的大背景下，校企合作、中外合作办学已经成为我国高等医学教育发展重要途径之一，我校在校企合作、国际交流方面有待进一步加强。校企合作是指学校与医疗、医药等行业及社会其他工作部门之间在人才培养、科学研究和社会服务等领域开展的各种合作活动。中外合作办学主要是通过办学项目，引进国外先进的教育思想、教育理念、教学内容、教学方法和教学管理经验，开展国际交流，拓展老师和学生的国际化视野，并向国外输送符合条件和需求的相关专业人才。

### 二、秉承办学理念，探索医学生订单培养模式

我院始终坚持“人本开放，民主科学”的办学理念和“以生为本、质量突出、彰显特色、服务基层”的办学原则，积极与地方卫生行政主管部门、医疗机构、管理公司合作，抓住发展机遇、主动适应国家卫生事业改革发展要求和农村医疗卫生服务需求，提高人才培养质量，推动订单式人才培养模式改革，充分利用附属医院优势资源，探索临床专业（全科医师方向）等专业建设，为基层培养更多的“下得去、用得上、干得好、留得住、起得来”的高素质医学人才。

### 三、理清重点领域，抓住关键环节，优化就业精准服务

就业工作的重点领域就是就业困难学生群体，尤其是就业困难

的女生、经济困难生、残疾毕业生、少数民族毕业生、心理困难生、学业困难生等重点人群，对就业困难学生的帮扶和就业援助是就业工作的重点。就业工作的关键环节，也是就业工作的难点在于未就业学生群体。在这个群体中，部分学生是因为自身种种原因导致无法找到合适的工作，部分学生是因为继续深造未成功而选择暂不就业继续深造，还有一部分是有业不就，选择暂不就业。

针对新时期出现的“缓就业”、“慢就业”等新情况，招就部门要做好未就业毕业生的精准统计，建立未就业学生档案。充分利用校友资源、网络媒体、专场招聘等资源，实行“一生一策”、“分类建档”等方式动态管理。通过开展个性化辅导、精准岗位信息推送，做到精准帮扶，帮助他们尽快实现就业创业；针对未就业学生，不同类型、不同原因群体，需采取有不同的措施，为暂时找不到合适工作的学生积极联系用人单位做好推荐工作，确保困难群体就业一个不能少、一个不能掉队。同时要与人力资源社会保障部门做好离校未就业毕业生的信息衔接和服务接续工作。